

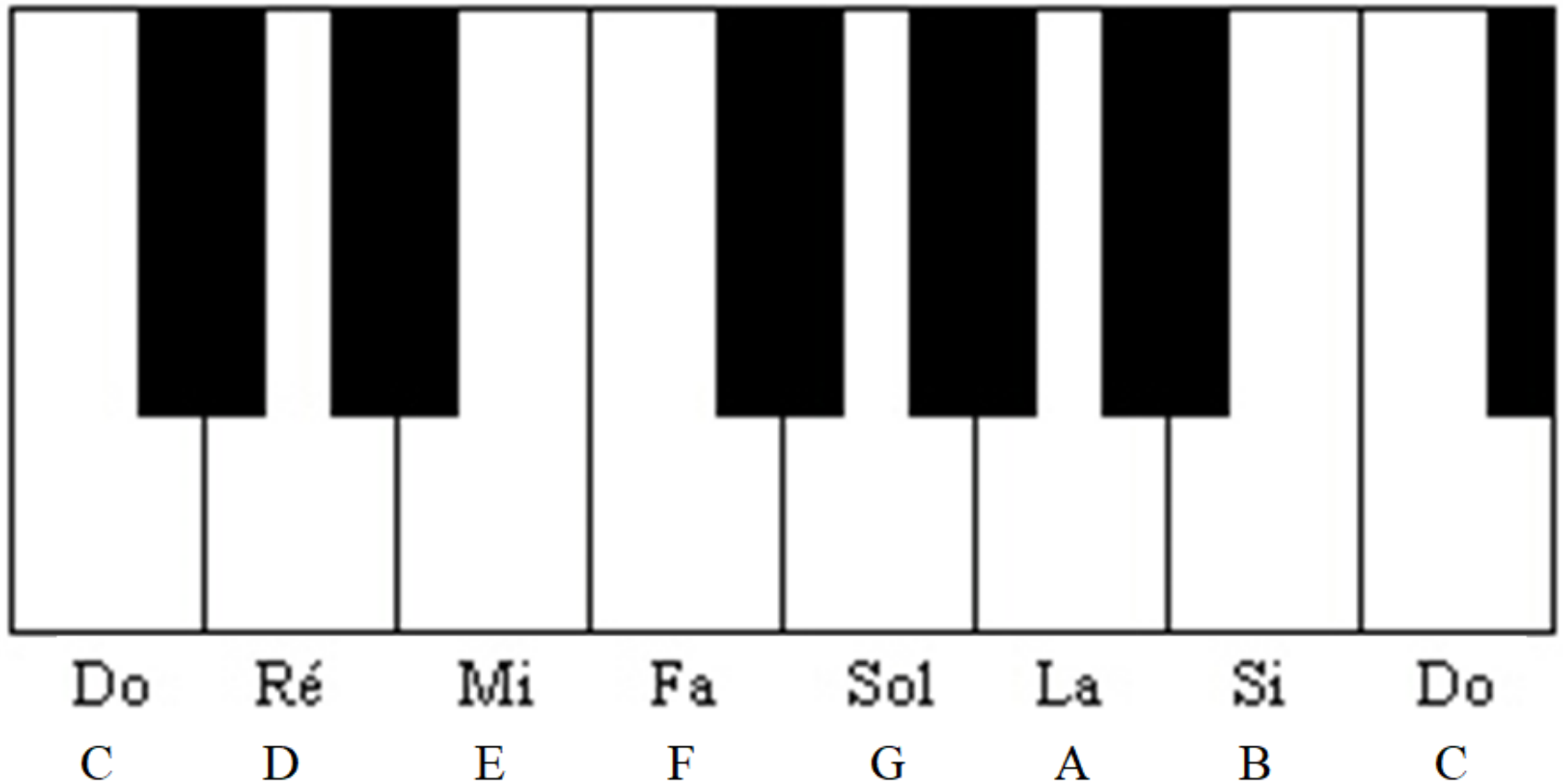
Module de théorie

Les bases

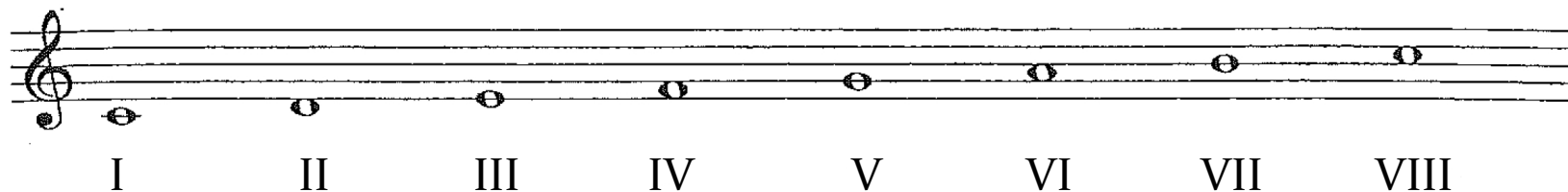
1. Le système tonal

Mode majeur et mode mineur

Le clavier du piano



Les degrés d'une gamme



Le 1^{er} degré (Do) s'appelle la **tonique**

Le 2^e degré (Ré) s'appelle la **sus-tonique**

Le 3^e degré (Mi) s'appelle la **médiate**

Le 4^e degré (Fa) s'appelle la **sous-dominante**

Le 5^e degré (Sol) s'appelle la **dominante**

Le 6^e degré (La) s'appelle la **sus-dominante**

Le 7^e degré (Si) s'appelle la **note sensible** ou la « sous-tonique »

Le 8^e degré (Do) s'appelle de nouveau la **tonique**

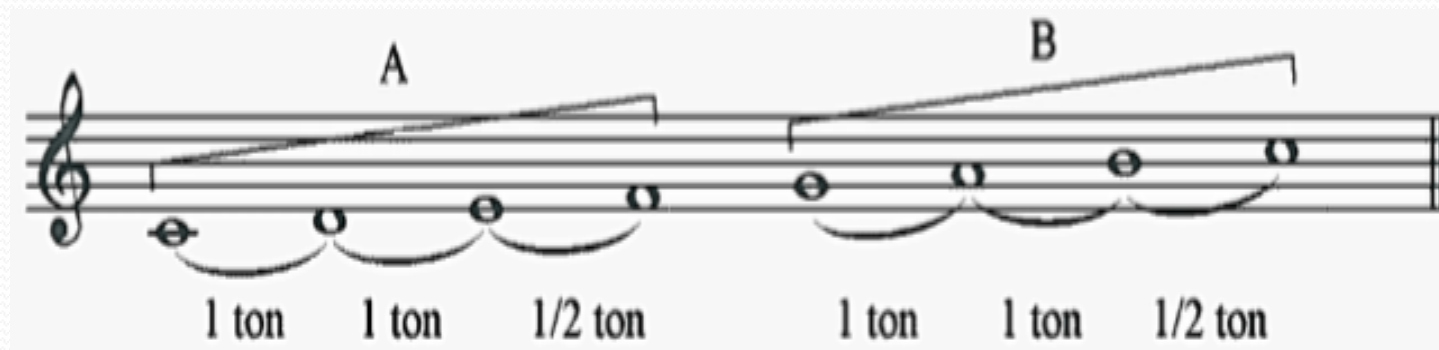
Les modes majeurs et mineurs

- Ces deux modes s'imposent à partir de 1600.
- Ils émergent des anciens modes pratiqués depuis le Moyen Âge.
- Ceux-ci s'altèrent progressivement pour converger vers les modes majeur et mineur :
 - ✓ Rejet du *diabulus in musica* (quarte triton) dans la musique religieuse.
 - ✓ Goût pour les sensibles (attraction au demi-ton).
 - ✓ Goût pour un saut de quinte vers le bas à la fin des polyphonies, fondement de la cadence parfaite.

Les caractéristiques du mode majeur

- La première tierce (entre la tonique et la médiate) est majeure.
- Les 2 tétracordes sont identiques
- Les degrés sont fixes

Mode majeur = deux tétracordes identiques séparés d'un ton



Les caractéristiques du mode mineur

- La première tierce (entre la tonique et la médiate) est mineure.
- Les tétracordes sont différents
- Les degrés 6 et 7 sont mobiles

Mode mineur = deux tétracordes différents

The image displays three musical staves, labeled 1, 2, and 3, each showing a scale in a minor mode. The scale is divided into two tetrads by a bracket above the staff. The intervals between notes are indicated below the staff.

Staff 1 (Harmonic):
Tetrads: C4-D4-E4-F4 and G4-A4-B4-A4.
Intervals: 1 ton, 1/2 ton, 1 ton, 1/2 ton, 1 ton + 1/2, 1/2 ton.

Staff 2 (Melodic):
Tetrads: C4-D4-E4-F4 and G4-A4-B4-B4.
Intervals: 1 ton, 1/2 ton, 1 ton, 1 ton, 1 ton, 1/2 ton.

Staff 3 (Antique):
Tetrads: C4-D4-E4-F4 and G4-A4-B4-C5.
Intervals: 1 ton, 1/2 ton, 1 ton, 1/2 ton, 1 ton, 1 ton.

N.B. Ces trois exemples sont usuellement appelés dans la théorie française :
harmonique (1) , mélodique (2) et antique (3)

2.L'échelle des quintes

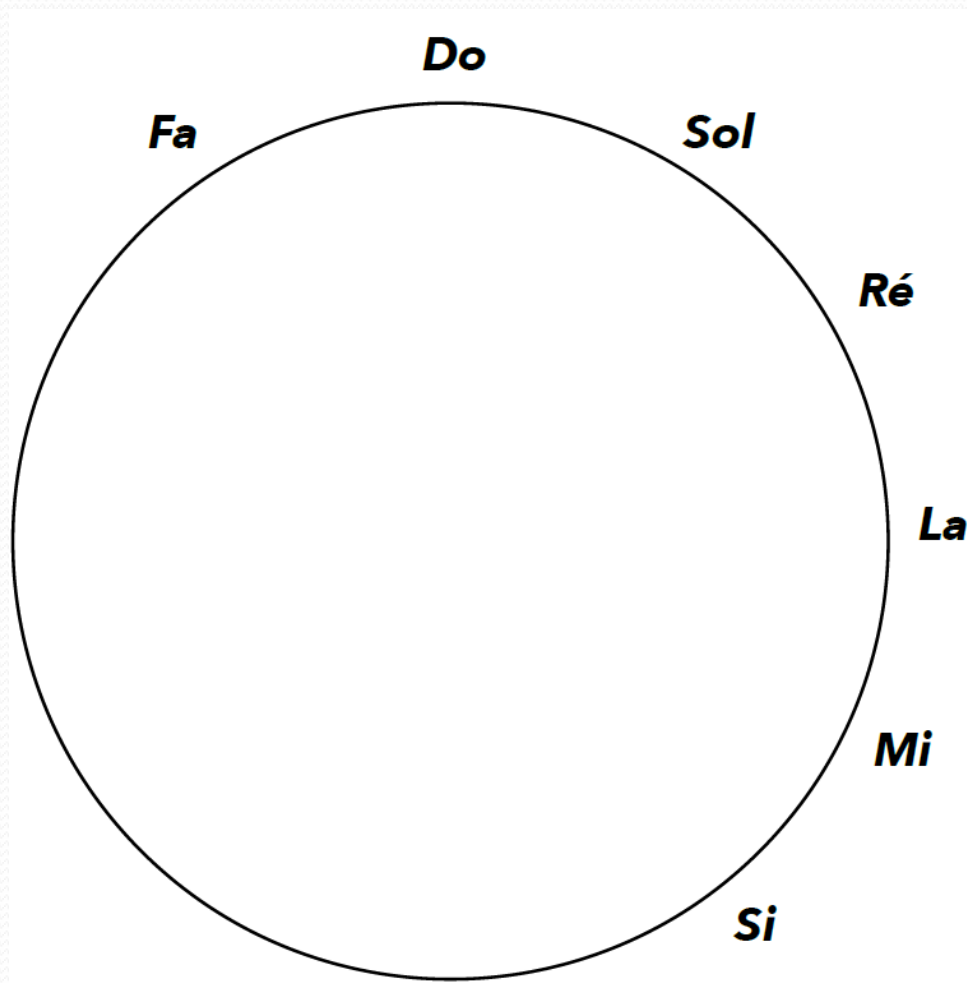
Les tonalités et les armures

Les altérations

Nom	Signe	Effet
Le dièse	#	Hausse le son d'un demi-ton
Le bémol	b	Baisse le son d'un demi-ton
Le bécarre	♮	annule l'effet des autres altérations.

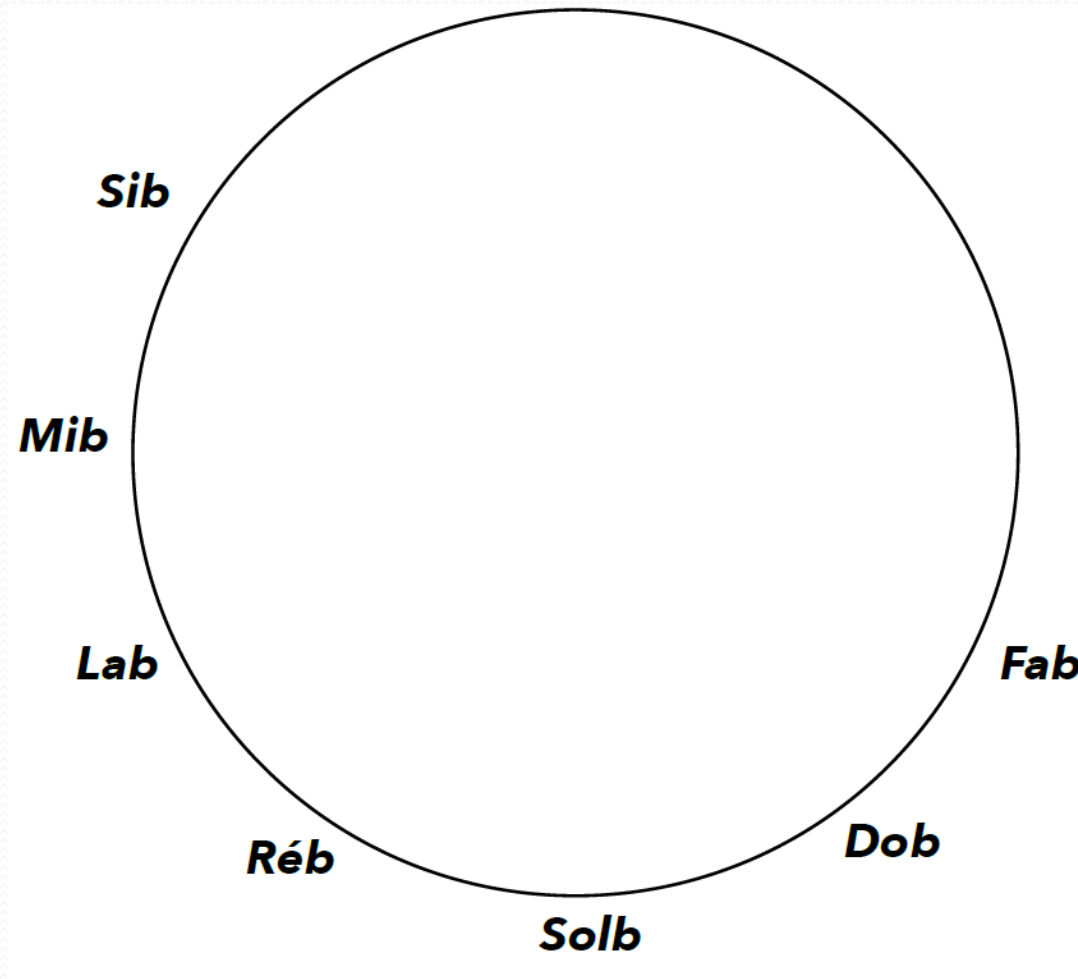
Le cycle des quintes :

L'ordre des dièses

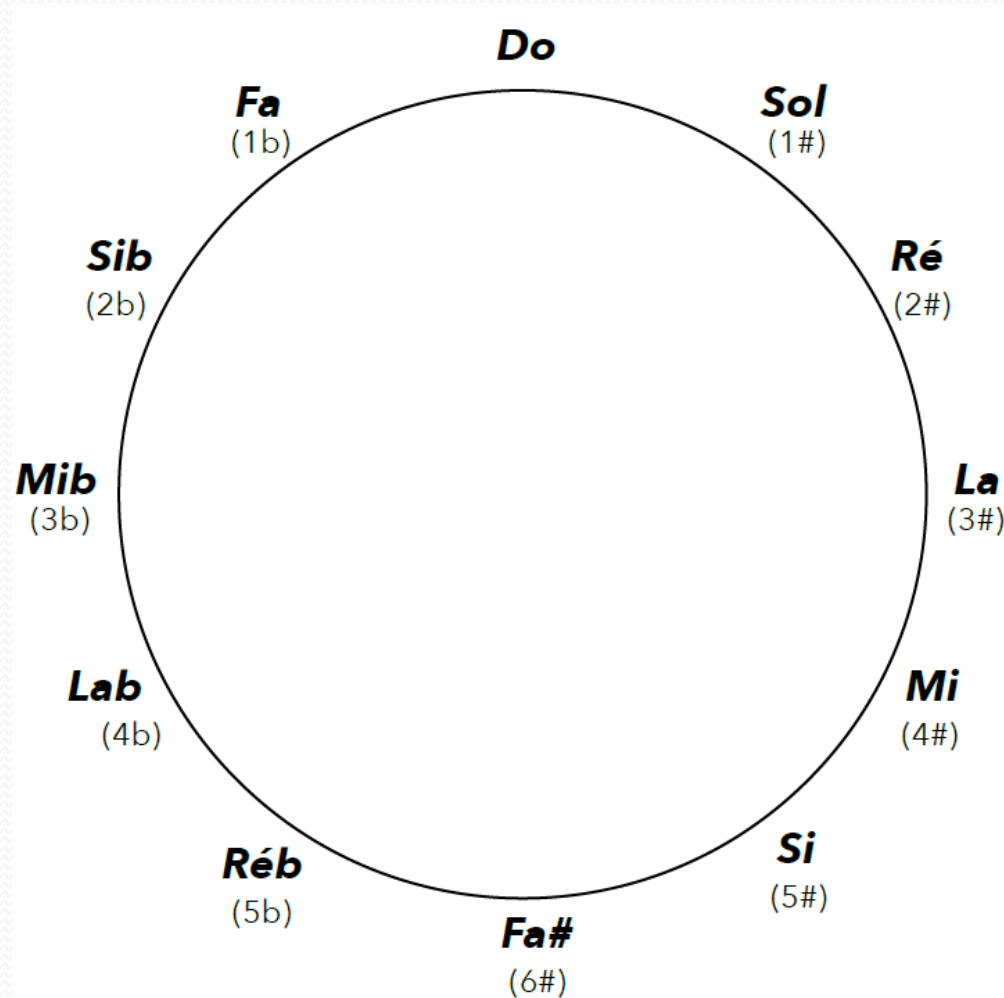


Le cycle des quintes :

L'ordre des bémols



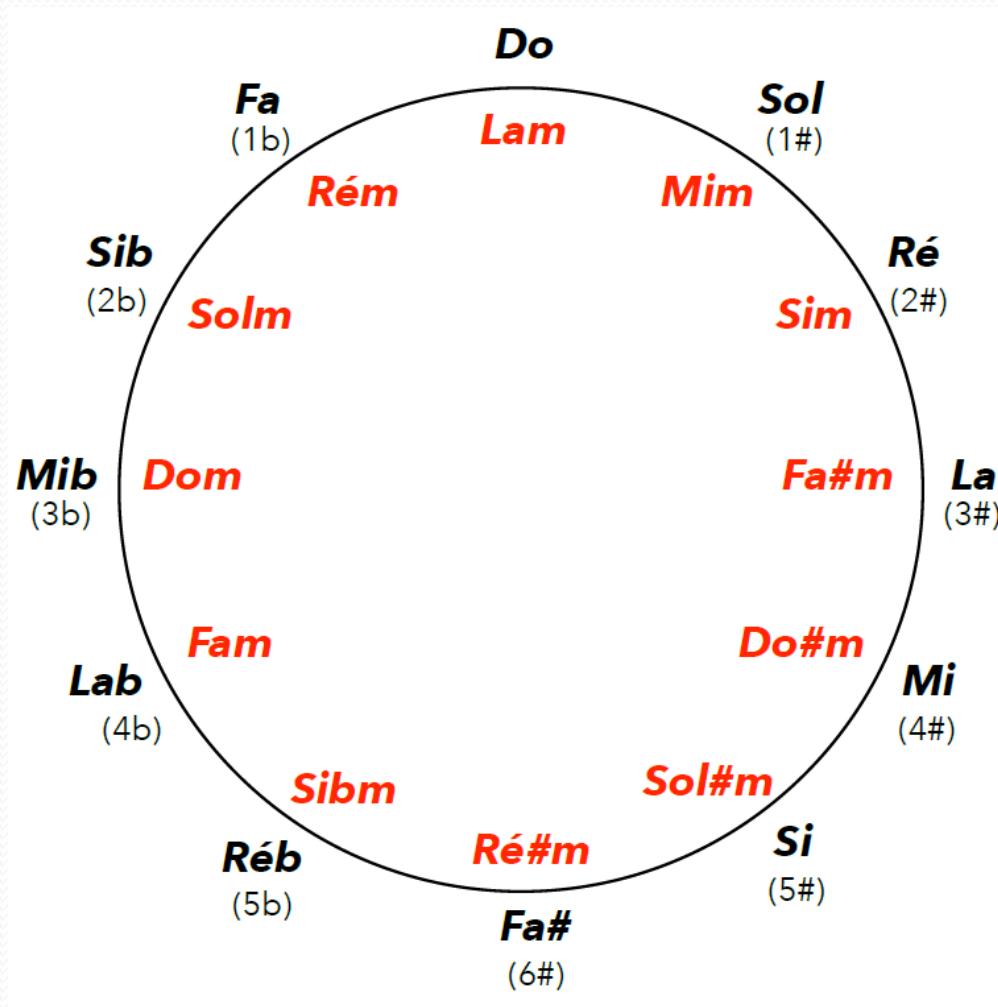
Le nombre d'altérations



Les enharmonies



Les gammes mineures



Comment trouver l'armure?

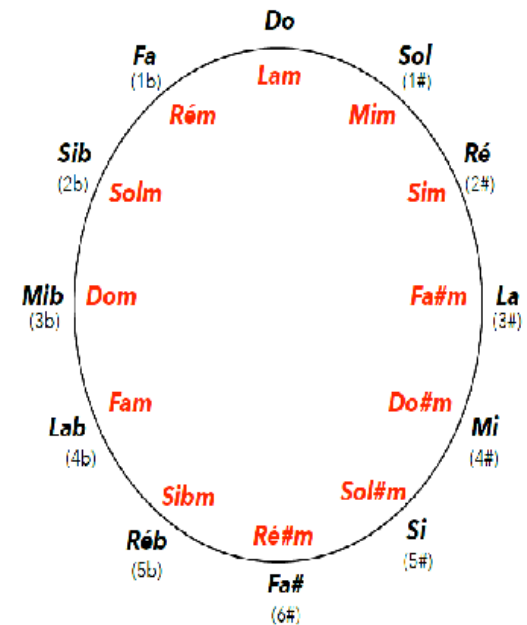
Il suffit de connaître l'ordre des quintes et celui des # et des b.

Ordre d'apparition des # : fa do sol ré la mi si
Ordre d'apparition des b : si mi la ré sol do fa

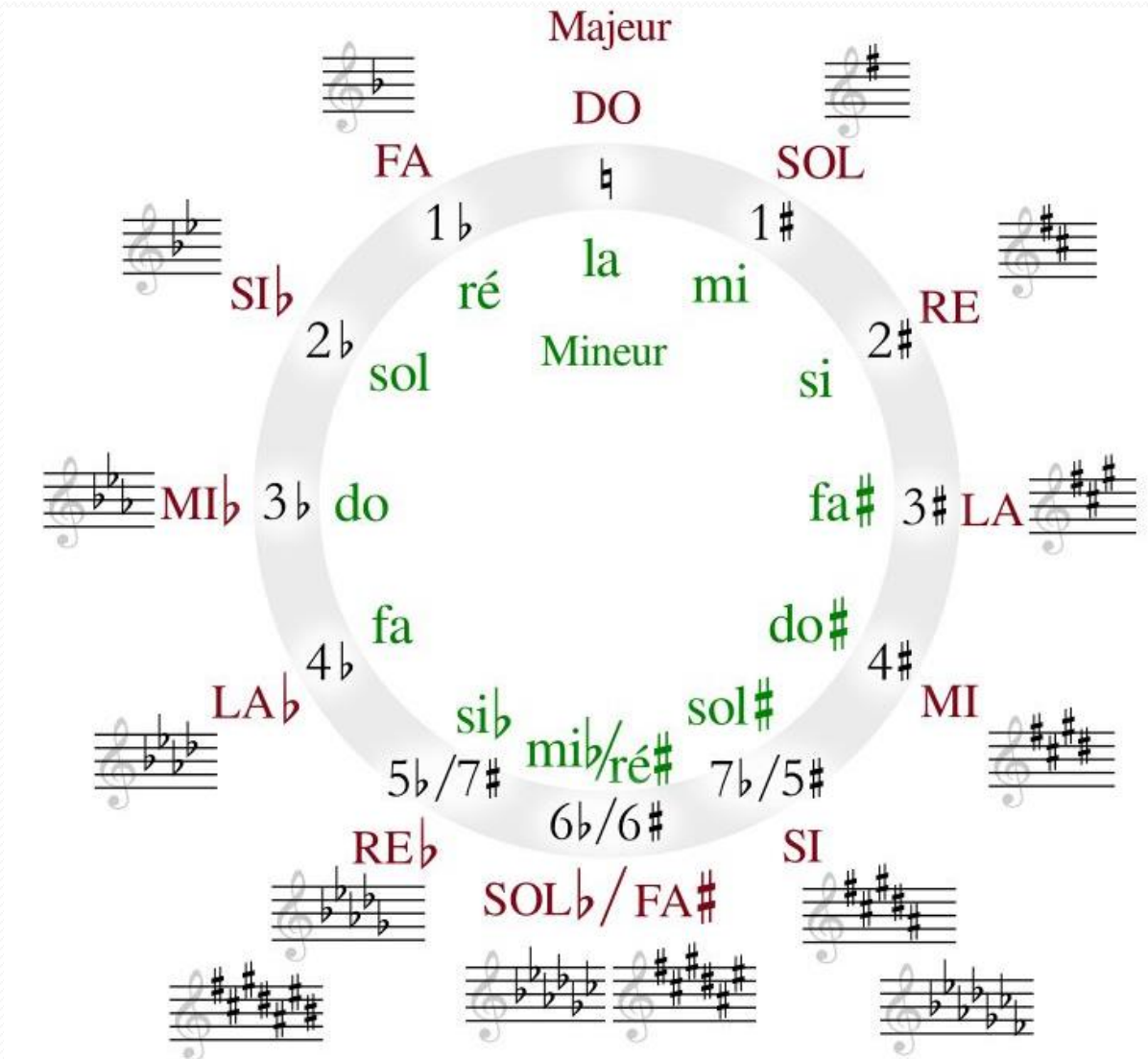
Partir de DO et, selon que l'on va vers les tonalité à # ou à b, compter les quintes vers la droite ou la gauche : un saut de quinte = une altération

Ex : Mi majeur :
DO – SOL – RE – LA – MI
0 1 2 3 4
On aura donc 4 dièses à la clef.

Ex : Mi b Majeur
DO – FA – Sib – Mib
0 1 2 3
On aura donc 3 bémols à la clef.



Résumons





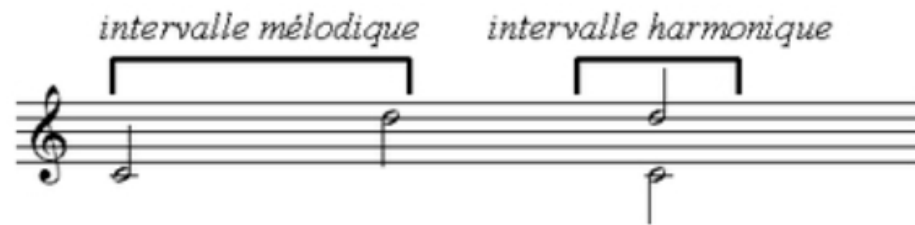
3. Les intervalles

Introduction

Si vous voyagez d'une note à l'autre, vous parcourez un intervalle mélodique, vous exprimez un mouvement dans l'ambitus sonore.

Si vous jouez deux notes simultanément, vous faites entendre un intervalle harmonique, un phénomène vertical.

Ainsi, avec cet intervalle de 9^{ème} :



Les intervalles

L'intervalle contenant 2 *degrés*
se nomme
seconde, (2^{de}).



L'intervalle contenant 3 *degrés*
se nomme
tierce, (3^{de}).



L'intervalle contenant 4 *degrés*
se nomme
quarte, (4^{te}).



L'intervalle contenant 5 *degrés*
se nomme
quinte, (5^{te}).



L'intervalle contenant 6 *degrés*
se nomme
sixte, (6^{te}).



L'intervalle contenant 7 *degrés*
se nomme
septième, (7^{me}).



L'intervalle contenant 8 *degrés*
se nomme
octave, (8^{ve}).



Les intervalles de l'échelle majeure

D'abord, occupons-nous des intervalles à partir de la tonique. Nous observons cela dans la gamme de DO majeur, mais toute autre gamme majeure donnerait bien sûr les mêmes résultats.

The diagram illustrates the intervals of the major scale. At the top, a musical staff in treble clef shows the notes of the C major scale: C, D, E, F, G, A, B, C. Above the staff, Roman numerals I through VII are placed above each note, with an I above the final C. Vertical lines connect these numerals to the notes. Below the staff, a series of horizontal bars represent the intervals between consecutive notes. The intervals are labeled as follows:

- Between I and II: TON
- Between II and III: TON
- Between III and IV: 1/2
- Between IV and V: TON
- Between V and VI: TON
- Between VI and VII: TON
- Between VII and I: 1/2

Below the staff, a series of horizontal bars represent the intervals between consecutive notes, labeled as follows:

- Sec. maj. (between I and II)
- Tierce majeure (between II and III)
- Quarte juste (between III and IV)
- Quinte juste (between IV and V)
- Sixte majeure (between V and VI)
- Septième majeure (between VI and VII)



4. Module rythme

Un peu de vocabulaire...

Concepts invariables

- **Mesures** : parties égales subdivisant la notation d'un morceau de musique.
- **Temps** (ou « unité de temps ») : parties égales subdivisant une mesure.
- **Battements** : parties égales subdivisant le temps.

Ces trois concepts sont invariables et associés à une valeur de durée, quels que soient la mesure et le tempo !


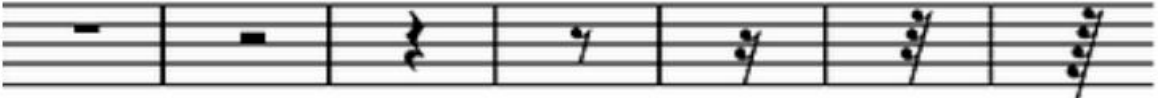
Concept variable

- **Pulsation** : déroulement régulier du tempo (tactus, tic-tac du métronome)

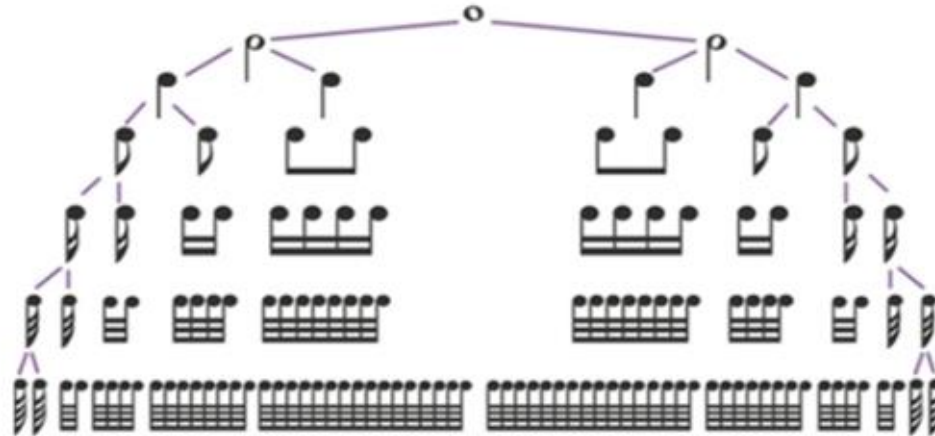
Concept variable, utilisé uniquement dans la pratique, la *pulsation* représente l'impact qui peut marquer la *mesure* dans les tempi rapides, le *temps* dans les tempi modérés et le *battement* dans les tempi lents.

Les valeurs de durées et leur notation

Représentation

Figures de notes	}									
		Ronde	Blanche	Noire	Croche	Double croche	Triple croche	Quadruple croche		
		Figures de silences	}							
				Pause	Demi- pause	Soupir	Demi- soupir	Quart de soupir	Huitième de soupir	Seizième de soupir

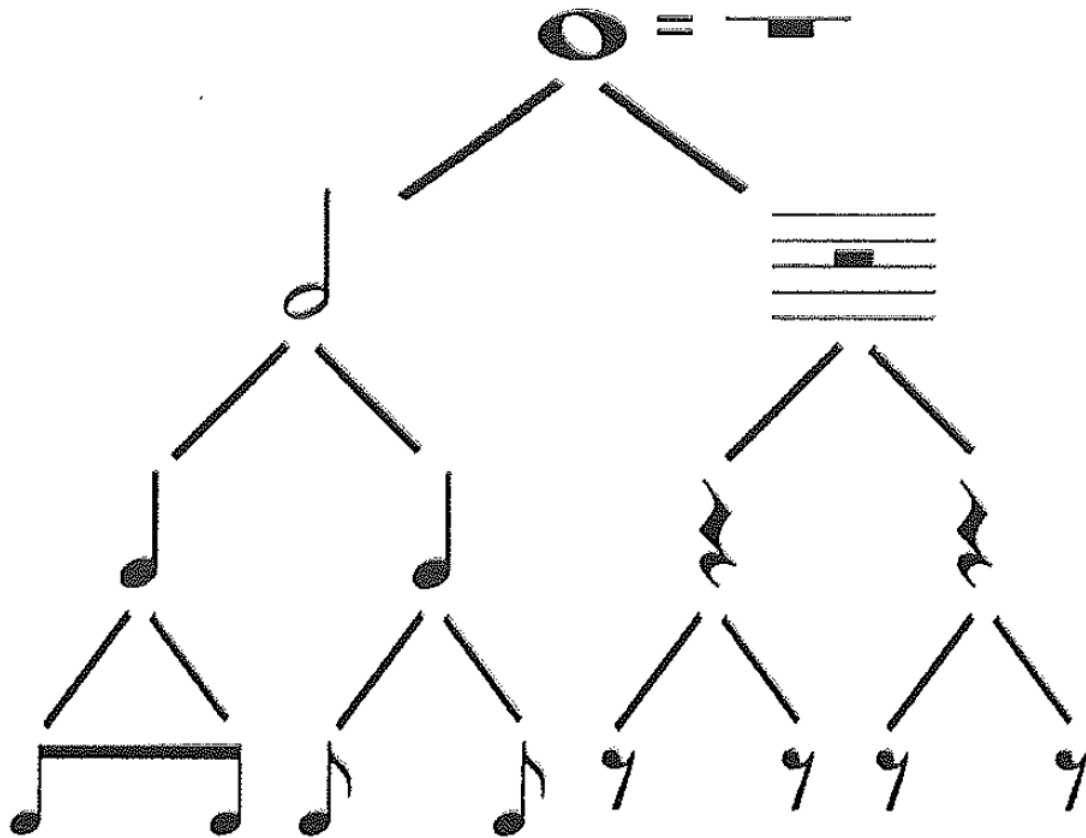
La pyramide des valeurs



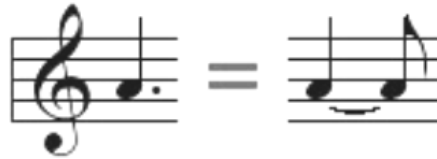
A chacune de ces durées de son, (les "notes") correspond une valeur de durée de silence



Et ainsi de suite...

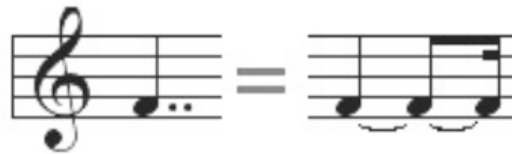


Le point de prolongation



Le **point** de prolongation peut être affecté à n'importe quelle valeur de note ou de silence et prolonge cette valeur de sa moitié. Ainsi, la ronde pointée vaut 3 blanches, la noire pointée vaut trois croches, le soupir pointé vaut 3 demi-soupirs etc...

Le **double point** allonge le premier point de sa moitié. On peut donc dire qu'il allonge la valeur initiale de ses $\frac{3}{4}$. Ainsi, une noire doublement pointée équivaut à une noire liée à une croche pointée.





5. Les mesures

L'indication de mesure

L'indication de mesure explicite donc l'organisation des appuis pendant le morceau ou une partie de celui-ci. Elle apparaît sous forme de deux nombres chiffres superposés et se note en début de morceau ou de partie de morceau. suivants. Elle se note après l'armure, comme dans l'exemple de cette *Musette* présente dans le Petit Livre d'Anna-Magdalena Bach. Mais contrairement à l'armure, elle n'est pas rappelée aux systèmes de portées suivants.



Quelques explications

- le numérateur indique le nombre de valeurs de durée précisées par le dénominateur.
- le dénominateur précise une valeur de durée, symbolisée par une fraction de la ronde.

Ainsi :

1 = ronde / 2 = blanche / 4 = noire / 8 = croche / 16 = double croche etc...

Une indication 3/4 indique donc qu'il y a 3 noires (ou l'équivalent de 3 noires) par mesure.

Une mesure 9/8 indique qu'il y a 9 croches (ou équivalent) par mesure.

Une mesure 5/16 indique qu'il y a 5 doubles croches (ou équivalent) par mesure.

Reprenons la *Musette* déjà citée... On voit clairement que chaque mesure comprend l'équivalent de deux noires.



Les types de mesure

Avant de rentrer dans le détail, il est essentiel de retenir ceci :

Pour l'essentiel de nos musiques occidentales,

- une **mesure** peut être **binaire** (2 ou 4 temps) ou **ternaire** (3 temps)
- un **temps** peut être lui-même **binaire** ou **ternaire** (*ce qu'il faut comprendre comme "à subdivision binaire ou ternaire"*)

Par ailleurs, il existe des mesures irrégulières dont le nombre de temps équivaut à un nombre premier (5, 7...) et/ou qui peuvent combiner des temps binaires et ternaires (*temps non isochrones = de longueur différente*).

Donc...

- nous appellerons “binaire” une mesure dont le nombre de TEMPS est de 2 ou d’un multiple de 2 (2, 4, 6, 8, 12...)
- nous appellerons “ternaire” une mesure dont le nombre de TEMPS est de 3

Petite synthèse des mesures régulières

Mesures binaires Temps binaires	Mesures binaires Temps ternaires	Mesures ternaires Temps binaires	Mesures ternaires Temps ternaires
2 temps : 2/2, 2/4, 2/8, 2/16	2 temps : 6/2, 6/4, 6/8, 6/16	3 temps : 3/2, 3/4, 3/8, 3/16	3 temps : 9/2, 9/4, 9/8, 9/16
4 temps : 4/2, 4/4, 4/8, 4/16	4 temps : 12/2, 12/4, 12/8, 12/16		
Numérateur = nombre de temps	Numérateur = nombre de battements, <i>à diviser par 3 pour avoir le nombre de temps</i>	Numérateur = nombre de temps	Numérateur = nombre de battements, <i>à diviser par 3 pour avoir le nombre de temps</i>
Dénominateur = valeur de durée équivalente à un temps	Dénominateur = valeur de durée équivalente à un battement, <i>à multiplier par trois pour connaître la valeur valant un temps</i>	Dénominateur = valeur de durée équivalente à un temps	Dénominateur = valeur de durée équivalente à un battement, <i>à multiplier par trois pour connaître la valeur valant un temps</i>

6. Quelques termes italiens

Les indispensables

Les nuances

Termes	Abréviations	Signification
Pianissimo	pp	Très doux
piano	p	Doux
Mezzo piano	mp	Moyennement doux
Mezzo forte	mf	Moyennement fort
Forte	f	Fort
Fortissimo	FF	Très fort
Crescendo	cresc	En croissant
Decrescendo	decresc	En décroissant
Diminuendo	dim	En diminuant

Détermination du mouvement

(du plus lent au plus rapide)

italien	français
Largo	large
Larghetto	Un peu plus vite que largo
Lento	Lent
Adagio	Tranquille, à l'aise
Andante	Allant
Andantino	Un peu plus allant que Andante
Moderato	Modéré
Allegretto	Un peu plus lent qu'Allegro
Allegro	Assez vite, gai
Animato	Animé
Con Moto	Mouvementé
Vivo, vivace	Vif
Presto	Rapide
Prestissimo	Très rapide